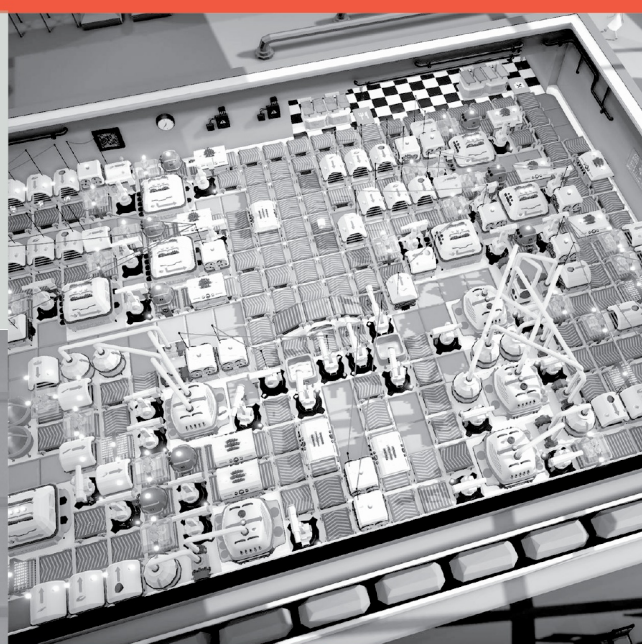




玩法说明



目录

任务目标	i	场景编辑器	xii
灾难	ii	机器-组合机	xiii
蓝图	iii	机器-控制机	xiv
订单类型	iv	机器-灾难	xv
效率	v	机器-分配	xvi
特别订单	vi	机器-液体	xvii
声望	vii	机器-储存	xviii
停电	viii	机器-变形	xix
沙门氏菌	ix	机器-运输	xx
合约模式	x	行动按钮	xxi
测试场地	xi		

任务目标



每个厨房都设有三个任务目标，它们会在你工作时显示在关卡任务目标面板中。

- **已上菜肴**：必要条件，你需要配送出指定数量的菜肴。如果厨房未能配送出最低要求数量的菜肴，即告失败！

- **电力消耗**：非必要条件，使用电力数量不超过指定电量即可。

- **使用的食材**：非必要条件，要求为使用食材数量不超过特定限制。

测试地点模式不设任务目标，可以随意使用机器进行测试。

灾难



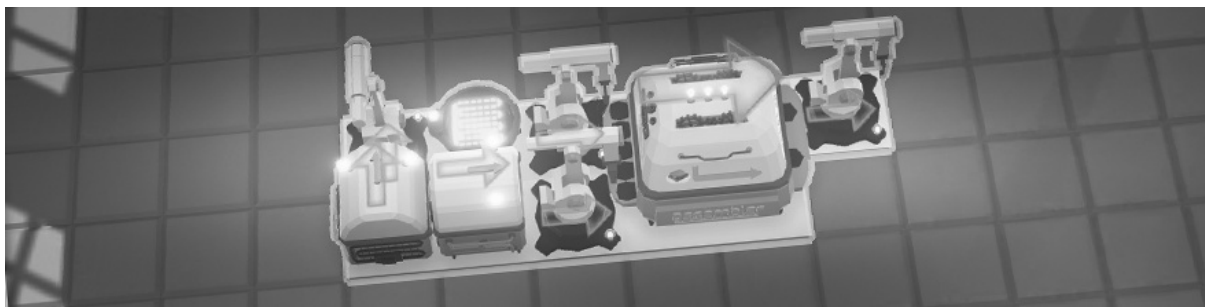
关卡任务目标面板会列出厨房中可能发生的各种灾难。灾难分为三类，每一类都有特定机器可以对其进行处理。虽说随时可以用机器处理发生的灾难，但最有效的办法还是利用厨房布局避免潜在问题。

如果食材在烹饪机器中停留时间太长，就会发生**火灾**。火灾发生后，若不使用洒水器或灭火器进行处理，就会扩散至周围的机器。

如果机器的工作负载过高，便会出现**故障**（比如组合机要在短时间内生产大量菜肴）。将机器设置为以较慢速度运转，或放置智能机修工机器，在周边机器故障时进行修理。

如果食材放置太久未进行处理，便会发生**虫灾**，出现大量害虫。如果不使用灭杀者机器进行杀虫，害虫还会传播至其他食物材料。

蓝图

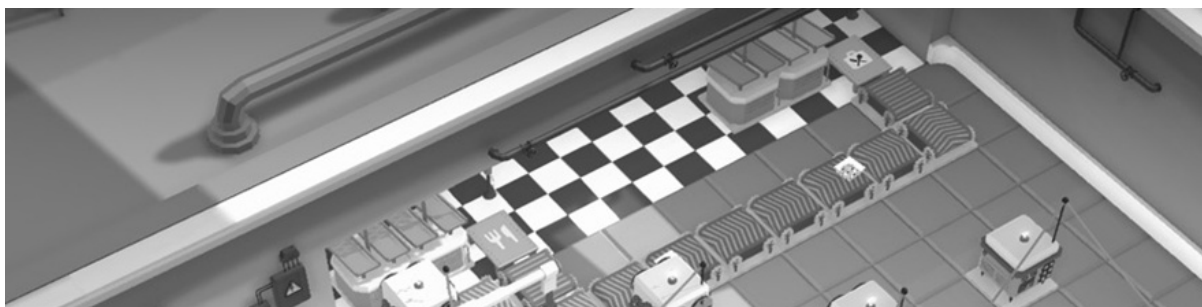


蓝图是单台或一组机器的保存副本，可以在其他关卡中进行使用。蓝图会保留原始机器中的全部设置。

要创建蓝图，首先进入部件列表，打开蓝图标签，然后点击 **+ 新蓝图** 按钮，即可画出选取框，将你想要加入新蓝图的机器圈入其中。

保存的蓝图可以在其他关卡中使用。然而，只有在蓝图中包含的各种机器均可在新地图中使用时，才能在新地图中使用该蓝图。

订单类型



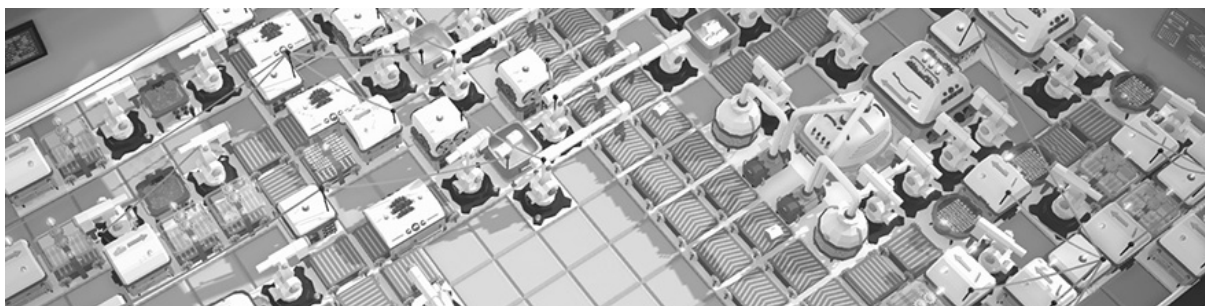
厨房处于运作状态时，会收到订单，并显示在屏幕左侧的订单队列中。设计厨房时，需要仔细考虑订单的类型。

- **餐馆**配餐订单可以按照任意顺序进行配送。顾客一般来讲也比较耐心

- **外卖**配餐订单也可以按照任意顺序进行配送，但顾客不如餐馆顾客耐心。外卖顾客也可能一次性订购多套配餐。

- **汽车订餐**配餐订单必须按照正确的顺序进行配送：必须先对队列上方的订单进行配送。高级订单读取器可以为你提供帮助，你可以对其进行设置，当订单到达队列顶端时，它可以控制其他机器。汽车订餐的客户一般来说也较为耐心。

效率



厨房效率取决于多个方面的表现：规定时间内完成的菜肴数、浪费的食材数，以及完成一道菜肴消耗的平均电量。这些因素组合到一起，即会生成厨房的总体效率值。

厨房效率小贴士：

- **尽可能降低电力消耗**可以通过将机器设置为低电力工作模式实现。可以使用订单读取器在收到订单时控制机器，将其打开或关闭一段时间。

- **尽可能减少食材浪费**可以通过仅在接到订单后再取用食材实现。

- **尽可能减少厨房足迹**需要的机器越少，需要的电力也就越少，食材行经的路程也就越短。尽量避免传送带的非必要使用。

- 如果多份菜肴都需要同一种食材，你可以使用**订单读取器检测多种菜肴类型**功能取用这种食材，并将其送往相应的组合机，节约不必要的重复机器。

特别订单



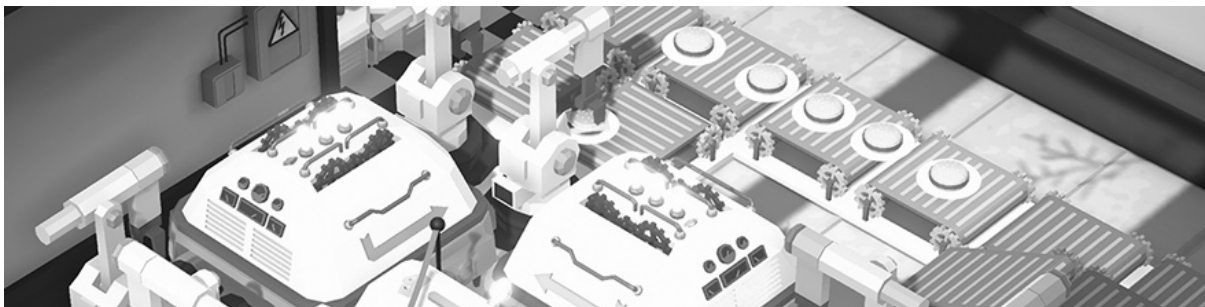
厨房在运行期间还会收到特别订单。这些订单会在特定的剧情关卡中出现，在厨房介绍期间，你也会收到提醒。

- **美食评论家**下订单之后，订单会直接跳跃至队列顶部。评论家耐心很差，因此供你完成订单的时间也很少！如果未能完成订单，造成的声望损失也比一般订单多得多。美食评论家到达时，屏幕上会显示提示信息。

- **高峰时段**订单，会以比平常订单更快的速度出现，也就意味着厨房可能同时要处理多份订单。高峰时段会持续一段特定时间，在高峰时段开始 / 结束时，屏幕上都会显示提示信息。

- **狂热**订单中，大家都会订购某个备受欢迎的特定菜肴。狂热会持续一段特定时间，且所有订单都会订购同一份菜肴。在狂热开始 / 结束时，屏幕上都会显示提示信息。

声望



厨房运行时，订单队列顶部会显示**声望**百分比。这就是你厨房的声望。如果声望降至 0%，即告失败！未能按时满足订单要求，便会损失声望。如果未能按时完成美食评论家的特别订单，那么将损失更多声望。

停电



如果厨房在运行时出现**停电限制**，即意味着如果在某个时刻厨房的电力消耗超过限制，则会导致停电，厨房也会失败。当电力消耗过于接近停电限制时，屏幕上会出现提示消息。使用机器能耗设置（仅限可用时）随时对机器的能耗进行调整。随时注意传送器等高能耗机器，这些机器在使用时会导致电力用量高峰。

沙门氏菌



生鸡肉可能会将危险的细菌带入厨房！当处理或运送生鸡肉的机器接触其他食材时，便可能造成沙门氏菌感染。当厨房运行时，使用**镜头**滤镜即可查看细菌（如有）在厨房内的分布情况。如果将沙门氏菌感染的食物配送给顾客，不仅会造成声望损失，还可能导致整个厨房的失败。

合约模式



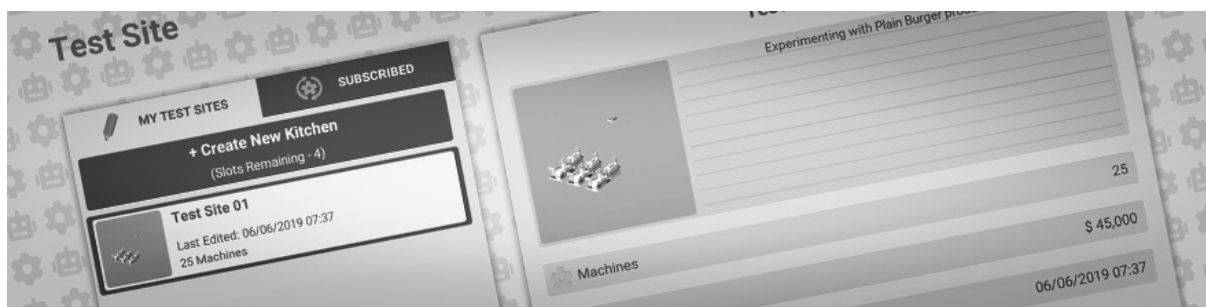
合约模式让你运营自己的厨房建设公司，从连锁餐馆处收取合约，由你控制选择要制作哪些厨房。你的企业拥有其自己的存款，供购买机器、完成合约之用。

在开始的时候，你会获得一套基础机器。使用公司现金进行投资，在机器界面解锁额外机器，方可进行购买并在完成合约的过程中使用。

合约提案会在收件箱标签中出现，而难度也可以在接受合约之前进行调整：合约难度越高，完成的回报也就越高！如果你能满足（甚至超额完成）客户提出的效率目标，客户还会提供效率奖励。

就算你的现金量为负数（负债）也可以制作厨房，但只有在现金量为正数时方可解锁新机器。

测试场地



测试场地是沙盒环境，没有预算限制，你可以对布局进行测试，并创建蓝图，供剧情模式或合约模式使用。

测试场地的厨房中不会出现订单，你可以根据食谱随意生产自己想要的菜肴。

场景编辑器

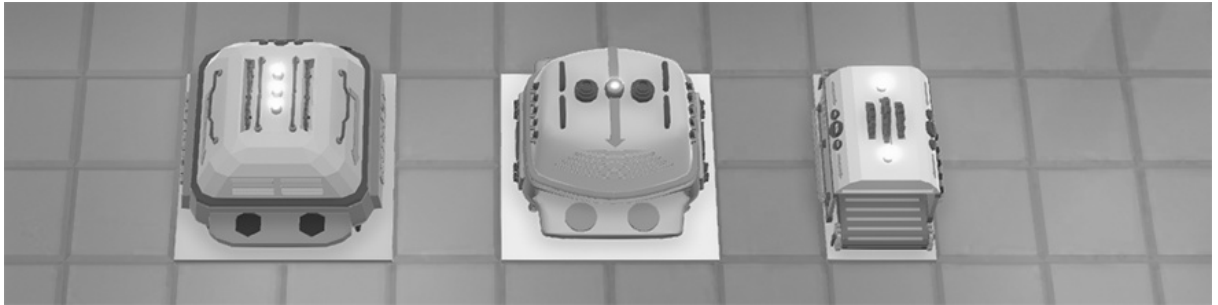


在**场景编辑器**中，你可以创建自定义场景，并与其他《Automachef》玩家分享。

使用编辑器工具，即可创建基础厨房布局，然后设置规则与任务目标，比如可以使用哪些机器、预算上限等等。

场景可以通过 Steam 创意工坊进行分享，也别忘了给其他作者的作品打分哦！

机器 - 组合机

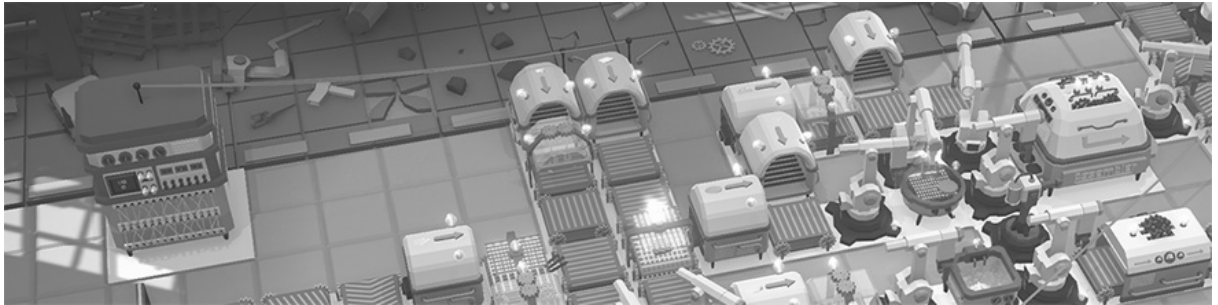


组合机进行设置后，可以制作单一种类的菜肴。需要机械臂将生食材送入机器，方可进行工作。每个组合机都有其自己的运行模式设置，可以以不同速度运行。制造菜肴所需的时间会在机器设置面板上显示，不过要记住——生产菜肴的速度越快，所耗的电力也就越高！

只有高级组合机可以制作需要酱汁的菜肴。

如果需要对特定订单进行打包（如薯条或辣翅）或将完成的食物组合成组合套餐，则需要使用包装机。

机器 - 控制机



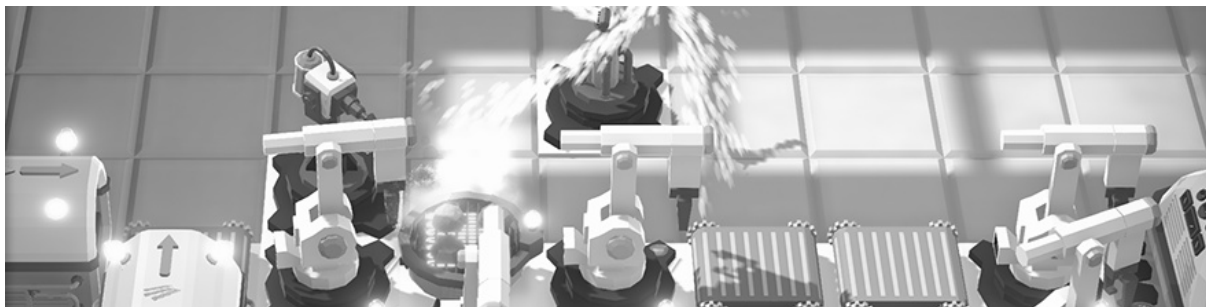
你可以对**控制机**进行设置，令其在接到订单时对与其连接的机器下达开 / 关指令。

这个类型包括 AC-16 与 AC-32 可编程电脑，都可以使用基础编程语言设置指令，以实现厨房的精密操控。

中继器是一种可以同时令四台其他机器进行开关的机器，具体开关指令视其受到的输入信号决定。订单读取器若与四台中继器进行连接，则可以同时对 16 台其他机器进行开关操作。

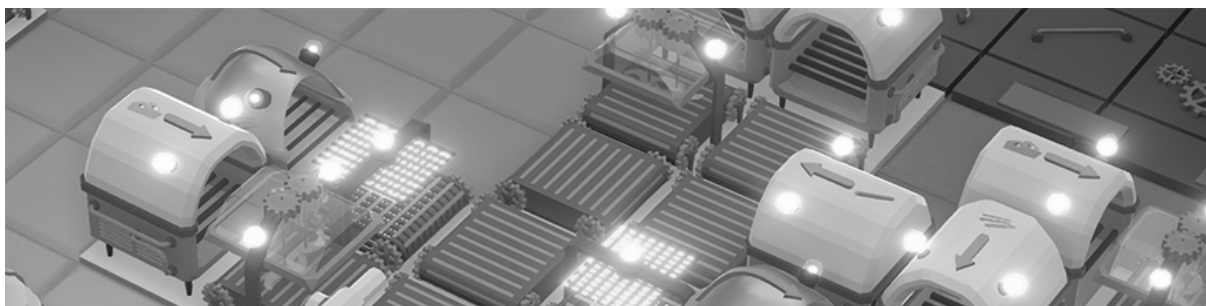
计数器可以计算特定机器中的食材数量，然后（基于此数量）打开另一台机器，最适合在仓储单元的储量不足时用于分配更多食材！

机器 - 灾难



每一种**灾难**机器都可以对特定种类的灾难进行处理。这些机器十分独特，效果可以覆盖其周围特定半径内的区域。如果在这片区域内发生灾难，机器便会自动将其解决。

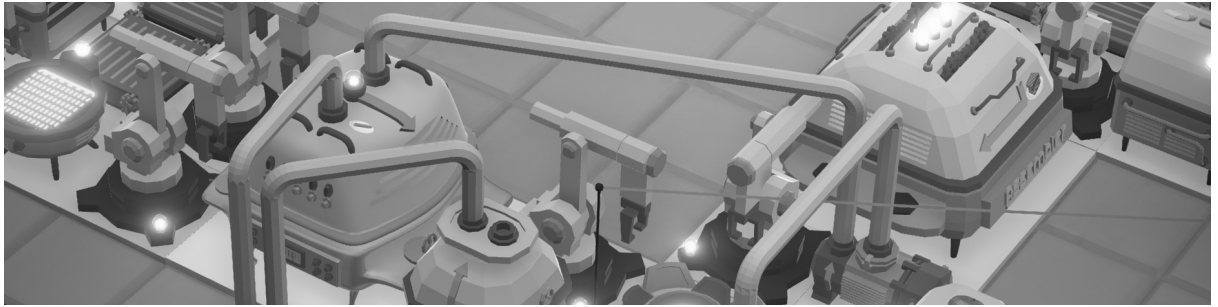
机器 - 分配



分配器是用来将生食材送入厨房的机器。每个分配器都可以分配一种食材，但分配速度可以在机器设置中进行调整。

分配器可以直接将食材分配到传送带上，也可以使用机械臂将食材从分配器中取出。

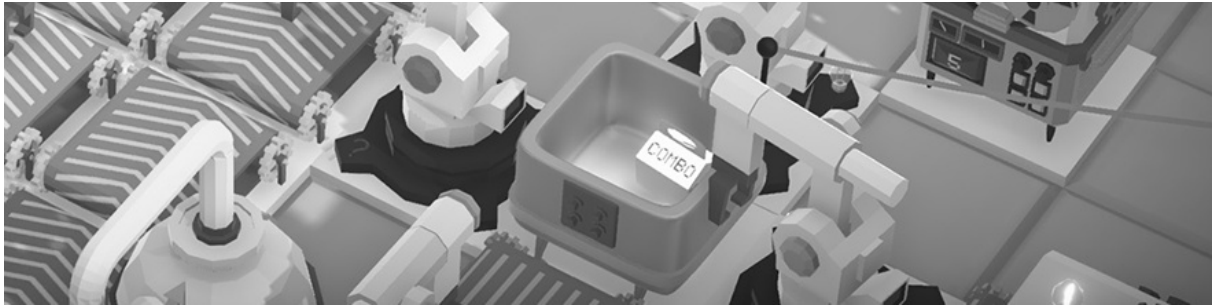
机器 - 液体



液体机专门用于在厨房中添加或运输酱汁。开始时，液体会放在储罐之中，可以通过高级组合机的泵机直接用于完成的菜肴，也可能送入液体混合机中，与其他液体混合成新类型的酱汁。

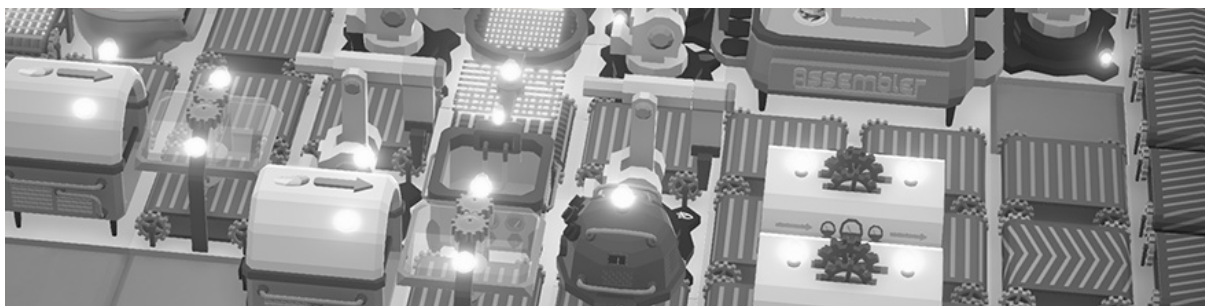
液体通过管道进行运输，需要使用泵机方可工作。当使用新的管道将储罐或液体混合机进行连接时，必须首先经过泵机使其到达指定的位置。

机器 - 储存



储存单元可用于储存食材与完成的菜肴。它们可以保持食材与菜肴的新鲜，还可以留存食物，以便在之后的订单中使用。未放入储存单元（或得到及时处理）的食材会变质，导致顾客不满而造成声望损失，甚至还可能导致害虫泛滥！

机器 - 变形

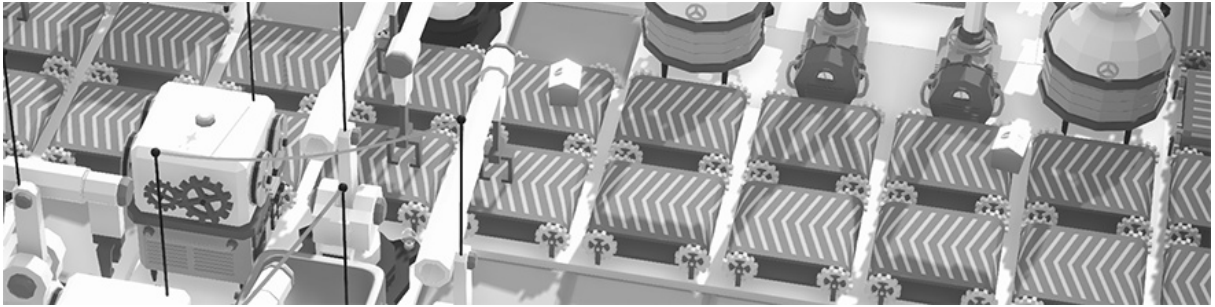


变形机器包含烹饪机器与食品处理机。

烹饪机器可以将生食材变为熟食材。请务必确保在食品变熟后采用相应办法将其从烹饪机器中取出，否则烹饪时间过长则会导致食物化为灰烬，甚至引发火灾！

食品处理机会自动将生食材变为切碎 / 切片 / 剁碎的状态，也不需要进行额外的设置。不要忘记随时留意食谱，有些特定的食材（比如奶酪）可以多次进入食品处理机进行处理。

机器 - 运输



运输机器的作用至关重要，负责在厨房中运送食物。

要在厨房中移动食物，使用传送带是最经济、也是最简单的方法，但如果要将传送带上的食物移动到其他（非传送带）的机器中，则需要使用机械臂进行拾取。你需要为机械臂设置特定的方向，方可确保其将物品放置到正确的位置。

机械臂共分四个类型：

- **机械臂（非智能）** 会拾取放在其前方的任意食材。

- **机械臂（长）** 可以拾取和放下 2 个方格远的食材，范围比普通的 1 个方格更远。同时，你也可以对其进行设置，令其拾取特定的物品，还可以选择令其自动筛除变质的菜肴。

- **机械臂（智能）** 可以进行设置并拾取特定的物品，还可以经过设置后自动筛除变质的菜肴。

- **机械臂（堆叠）** 一次可拾取 3 个食材，还可以进行设置并拾取特定的物品，也可以经过设置后自动筛除变质的菜肴。

行动按钮



在部件与蓝图列表的顶部有四个行动按钮，从左到右分别为：**移动**，**复制**，**食谱**和**视角**。

按下**移动**按钮即可画出选取框，选择要移动的机器。（保存机器的当前设置）

按下**复制**按钮即可画出选取框，对一片区域的机器进行复制。（复制机器的当前设置）

按下**食谱**按钮即可打开食谱选项卡。

按下**视角**按钮即可循环切换预设视角位置。